

**MIKKELIN SEUDUN
YMPÄRISTÖLAUTAKUNTA**
PL 33, 50101 MIKKELI

PÄÄTÖS 7/2022

Maa-aineslain (555/1981)
4 §:n ja ympäristönsuojelulain
(527/2014) 27 §:n mukaisessa
lupa-asiassa.

Päätöksessä on liitteineen 26
sivua.

MAA-AINESLUPA JA YMPÄRISTÖLUPA /SORA JA BETONI V. SUUTARINEN OY, ITKONLAHTI/HÄNNIKÄINEN OTTOALUE, MIKKELI

ASIA

Maa-aineslupahakemuksen ja ympäristölupahakemuksen yhteiskäsittely

Maa-aineslain (555/1981) 4 §:n mukainen lupahakemus maa- ja kiviainesten ottamiseen ja ympäristönsuojelulain (527/2014) 27 §:n mukainen hakemus, joka koskee kallion louhintaa ja kiven murskausta Mikkelin kaupungin Suomenniemelle Itkonlahti/Hännikäinen ottoalueelle, joka sijaitsee tilojen 491-507-1-6 Itkonlahti ja 491-874-3-1 Hännikäisen yhteismetsä alueella.

Lupaa haetaan 15 vuoden ajalle.

Kohteen sijainnin osoittava kartta on päätöksen liitteenä.

Laitoksen sijaintikoordinaatit (ETRS-TM35FIN):
6 803 930 (pohjoinen N)
500 600 (itä E)

HAKIJA

Sora ja Betoni V. Suutarinen Oy
Vuorilahdentie 7
52700 Mäntyharju

Y-tunnus 0487397-6

KIINTEISTÖNOMISTAJA

Lupahakemukseen on liitetty maanomistajien kirjalliset suostumukset maa- ja kiviaineksen ottamisesta lupa-alueella.

LUVAN HAKEMISEN PERUSTE

Maa-ainesten ottaminen on luvanvaraista maa-aineslain 4 §:n perusteella.

Maa-aineslaki, muutos (424/2015 4 a §): Maa-ainesten ottamista koskeva lupahakemus ja samaa hanketta koskeva ympäristönsuojelulain (527/2014)

mukainen ympäristölupahakemus on käsiteltävä yhdessä ja ratkaistava samalla päätöksellä, jollei sitä ole erityisestä syystä pidettävä tarpeettomana.

Toiminta on ympäristölupavelvollinen ympäristönsuojelulain 27 §:n 1 momentin ja ympäristönsuojelulain liitteen 1 taulukon 2 kohdan 7 c) ja e) mukaisena toimintana.

Maa-aineslain 7 §:n mukaan maa-ainesten ottamista koskevan lupa-asian ratkaisee kuntien ympäristönsuojelun hallinnosta annetun lain mukainen kunnan ympäristönsuojeluviranomainen.

Ympäristönsuojelulain 34 §:n 2 momentin ja ympäristönsuojelusta annetun valtioneuvoston asetuksen (713/2014) 2 §:n 1 momentin 6 a) ja b) mukaan kyseinen toiminta kuuluu kunnan ympäristönsuojeluviranomaisessa käsiteltäviin lupa-asioihin.

HAKEMUKSEN VIREILLETULO

Hakemus on jätetty Lupapisteeseen 28.2.2022.

SELVITYS TOIMINTAA KOSKEVISTA LUVISTA JA KAAVOITUSTILANNE

Lupatilanne

Kyseessä on Itkonlahti -kiinteistöllä oleva vanha soranottoalue, jonka itäsvuolalla on paljastunut kalliota ja jonka ottaminen on kesken. Ottaminen Itkonlahden alueella saatetaan loppuun ja ottoaluetta laajennetaan kyseisen sora/kalliokukkulan itäjuurelle Hännikäisen yhteismetsä -kiinteistön alueelle, jotta alueen reunaan ei jää korkeaa leikkausluiskaa.

Kaavoitus

Alueella ei ole asema- eikä yleiskaavaa.

Alueella on voimassa Etelä-Savon maakuntakaavassa alue on osoitettu maa-ainesten ottamiseen soveltuvaksi alueeksi EO/t 8.326 Suomenniemen elementtitehtaan sora-alueet.

TOIMINNAN SIJAINNAN YMPÄRISTÖN TILA, LAATU JA KOHTEET, JOIHIN TOIMINNALLA ON VAIKUTUSTA

Lähimmät häiriintyvät asuinpaikat/vapaa-ajan asunnot:

- kiinteistö 491-507-1-6 Itkonlahden asunto 1,28 km kaakkoon
- kiinteistö 491-507-2-48 asunto Suolammen rannassa 450 m länteen
- kiinteistö 507-413-1-127 asunto Suolammen rannassa 580 m luoteeseen

Alueella tai sen läheisyydessä ei ole veden hankinnan kannalta tärkeitä pohjaviesialueita. Ottoalueen eteläpuolella on pohjaveden tarkkailukaivo, jossa pohjaveden pinta on havaittu 30.10.2021 tasolla +95.54 (N2000).

Läheisen Kangaslammen vesipinta on mitattu tasolla +96.65 (N2000, 7.3.2017) Pintavedet ottamisalueella valuvat alueen länsipuolella olevalle Mutapohjasuolle, josta ojitukset johtavat pintavesiä etelän suuntaan ja edelleen Mutapohja-lampeen.

Kiviaineksen ottaminen liittyy hakijan omistaman, ottoalueen lähietäisyydellä sijaitsevan betoni- ja betonielementtitehtaan raaka-ainehankintaan.

Ottamisalue sijaitsee haja-asutusalueella Mäntyharjun taajaman itäpuolella, maantien 381 (Suomenniementie) varressa, lähellä Mikkelin kaupungin ja Mäntyharjun kunnan rajaa. Ajoneuvoliikenne kulkee ottoalueelle Salmijärventien ja pohjoispuoleisten ottoalueiden kautta.

Ottoalue rajautuu eri puoliltaan ottamattoman sora/kalliokukkulan juurelle.

Maasto ottoalueella on laajojen ottoalueiden itärajalla oleva kukkula, jonka länsiosassa on eloperäinen pintamaa kuorittu pois ja jonka länsireunassa on keskeneräinen leikkausluiska. Itäosa on saman kukkulan jyrkkäreunaista itäreunaa, jossa kasvaa havupuuvältaista talousmetsää. Kukkula on pääosin kalliota, jonka päällä on vaihteleva sora- ja hiekkakerros.

Ottamista jatketaan kaivamalla maa-ainekset pois kallion päältä ja kallioleikkauksella länsipuolen rintausta jatkamalla.

TOIMINNAN LAAJUUS JA MUUT TOIMINTATIEDOT

Ottoalueen pinta-ala on 1,67 ha, josta kaivualueen ala on 1,07 ha.

Suunnitelma on laadittu alueen edellisistä suunnitelmista poiketen N2000-korkeusjärjestelmään. Maasto on kartoitettu syksyllä 2021 takymetrikartoituksena. Karttakoordinaatisto suunnitelmassa on ETRS-GK27. Ottamisalueen ja kaivualueen rajat on esitetty suunnitelmakartoissa ja leikkauspiirustuksissa.

Maa-ainesten ottamisalue on esitetty suunnitelmapiirustuksissa 1510069037.1-5.

Suunniteltu ottotaso on esitetty suunnitelmakartassa 1510069037.4 ja leikkauspiirustuksessa 1510069037.5. Alueen alin suunniteltu ottotaso on +98.60 (N2000). Tuolloin pohjavesipinnan yläpuolelle jää korkeimman pohjavesitilanteenkin aikana vähintään 1 metri suojakerrosta.

Pintamaat varastoidaan ottoalueen reunoille, josta ne käytetään myöhemmin luiskien maisemointiin. Kallioleikkaukset luiskataan 1:3 maaluiskekalkattuun.

Suunnitelmien osoittamassa laajuudessa alueelta on laskettu saatavan kalliokiviaineksiä 58 000 m³ ktr ja hiekkaa/soraa 10 000 m³ ktr, yhteensä 68 000 m³ ktr.

Turvallisuus ja liikennejärjestelyt

Ottamisen aikana tullaan noudattamaan voimassa olevia työturvallisuusmääräyksiä. Vaaralliset ottotoiminnan aikana olevat kalliroleikkauksen reunat merkitään varoitusnauhoihin.

Poltto- ja voiteluaineita varastoidaan alueella vain työkoneiden tarvitsema vähäinen määrä. Niiden säilytyksessä tullaan noudattamaan palavista nesteistä annetun lain ja asetuksen varastointimääräyksiä.

Itkonlahti-kiinteistön alueella jalostettujen kiviainesten kuljetus suoritetaan nykyisiä työmaatietä pitkin läheiselle betonielementtitehtaalle.

Jälkihoitotoimenpiteet ja kaivannaisjätteiden käyttö

Kaikki kalliroleikkaukset loivennetaan maaluiskakaltevuteen. Louhinta-alueella maisemointiin kuuluu vähintään 500 mm paksun maakerroksen tasaaminen louhitun kallion päälle. Maakerros voi olla murskeka-sojen pohjalle jääviä murskelajikkeita, pintamaita tai muualta siirrettyjä puhtaita ylijäämämaita. Suunniteltu tilanne -kartalla ja leikkauspiirustuksissa esitetyt ottotasot ovat pohjan alimmat korkeustasot maakerroksen levittämisen jälkeen. Sekoittuneita ja käyttökelvottomia maa- ja kiviaineksiä käytetään kallioluiskien loiventamiseen maaluiskakaltevuteen.

Muotoiltu ottoalue metsitetään luontaisesti ja se jää metsätalousmaaksi.

Pintamaat (2 100 m³ktr) käytetään ottamisalueen suojarakenteisiin, jälkihoitoon ja maisemointiin. Kannot ja hakkuutähteet (50 m³ktr) kuljetetaan ottamisalueen ulkopuolelle hyödynnettäväksi.

Kaivannaisjättesuunnitelma on liitteenä.

Ympäristöhaittojen arviointi

Maa-ainesten ottaminen alueelta ei aiheuta hakemuksen mukaan maa-ainelain tarkoittamaa kauniin maisemakuvan turmeltumista, erikoisen luononesiintymän tuhoutumista tai vaaraa tai kohtuutonta haittaa naapureille tai muulle ympäristölle.

Ottaminen ei aiheuta muutoksia pohjavesiolosuhteisiin.

YMPÄRISTÖLUPAHAKEMUKSEEN SISÄLTYVÄN TOIMINNAN KUVAUS

Itkonlahti/Hännikäinen ottoalueelle haetaan ympäristölupaa kiviaineksen murskaamiselle ja louhinnalle.

Kokonaisuutena alueen toimintoja ovat seuraavat:

1. Kallion louhinta, yli 50 päivää vuodessa
2. Louhitun kiviaineksen murskaus ja seulonta, yli 50 päivää vuodessa
3. Maa-aineksen otto (erillinen maa-ainesten ottolupa)
4. Polttonesteiden varastointi (säiliötilavuus alle 10 m³)
5. Maa-ainesten ottoon liittyvä kuormaus ja liikenne

Louhittavan ottoalueen osa-alueen kokonaispinta-ala on 10 700 m² ja vuodessa irrotettava louheen maksimi määrä on noin 10 000 m³ ktr. Suunniteltu louhintataso alueella on +98.6 (N2000). Irroitettavan rintausten korkeus vaihtelee välillä 1...12 metriä. Louhinta-alue on esitetty piirustuksissa 3 ja 4. Kallio-kiviaineksiä alueelta louhitaan yhteensä 58 000 m³ ktr ja vuotuinen keskimääräinen louhintamäärä on 10 000 m³ ktr.

Kallion louhinta tapahtuu avolouhintana, poraamisen ja panostuksen jälkeen räjäyttämällä. Ylisuuri louhe rikotaan tarvittaessa hydraulisella kaivinkoneeseen liitetyllä iskuvasaralla. Käytettävät poravaunut on varustettu pölynpoistolaitteilla ja tarvittaessa voidaan käyttää meluvaimennettuja poravaunuja. Louhittu kiviaines varastoidaan siten, että toiminnasta muodostuvan pölyn ja melun leviäminen häiriintyviin kohteisiin estetään mahdollisimman tehokkaasti.

Louhitun kiviaineksen murskaus ja seulonta haluttuun raekokoon tapahtuu siirrettävällä murskauslaitoksella, joka koostuu esi-, väli-, ja jälkimurskaimista sekä hihnakuuljettimista ja seuloista.

Murskausasema ja valmiin kiviaineksen varastokasat sijoitetaan siten, että toiminnasta muodostuvan pölyn ja melun leviäminen häiriintyviin kohteisiin estetään mahdollisimman tehokkaasti.

Arvioitu murskeiden keskimääräinen vuosituotanto on noin 30 000 t/a. Maksimituotanto on noin 50 000 t/a.

Murskeiden ja maa-ainesten varastointiaika on noin 1 - 2 vuotta lajikkeesta riippuen.

Toiminta-alueella ei sijaitse kiinteitä rakenteita eikä sellaisia rakenneta. Työntekijöiden sosiaalitalana alueelle sijoitetaan siirrettävä työmaakoppi. Työkoneita säilytetään työmaalla kulloisenkin työvaiheen mukaisissa paikoissa. Murskausasema ja valmiin kiviaineksen varastokasat sijoitetaan siten, että toiminnasta muodostuvan pölyn ja melun leviäminen häiriintyviin kohteisiin estetään mahdollisimman tehokkaasti. Murskausasema sijoitetaan louhinta-alueen pohjatasolle, Itkonlahti-kiinteistön alueelle.

Energian käyttö

Toiminnan tarvitsema sähköenergia saadaan siirrettävästä aggregaatista. Sähköä käytetään alueen murskausaseman käyttöön. Kolmivaiheisen murskauslaitoksen sähkönkulutus on n. 2,22 kW/tuotettu tonni. Työmaa-ajoneuvojen polttoaineena käytetään kevyttä polttoöljyä. Murskauslaitoksen toiminnassa tarvittavat työmaa-ajoneuvot kuluttavat polttoainetta n. 0,42 l/tuotettu tonni.

Keskimääräisellä murskeiden tuotantomäärällä 30 000 t/a alueen sähkönkulutus on n. 67 MW/a ja polttoaineen kulutus 12600 l/a. Maksimituotantomäärällä 50 000 t/a alueen sähkönkulutus on n. 111 MW/a ja polttoaineen kulutus 21000 l/a.

Kemikaalien varastointi

Käytettävät räjähdysaineet louhintaurakoitsija tuo mukanaan ja vastaa niiden asianmukaisesta varastoisesta ja käsittelystä alueella.

Työkoneissa käytettävä kevytpolttoöljy varastoidaan maanpäällisiin, siirrettäviin ja lukittaviin kaksivaippaisiin säiliöihin. Polttonesteiden varastointia varten työmaalle varataan alue, jossa työkoneiden liikkuminen muutoin vähäistä (tukitoimintojen alue). Käytettävien polttoöljysäiliöiden yhteistilavuus on maksimissaan 5 m³. Voiteluaineet varastoidaan altaissa olevissa tynnyreissä tai astioissa. Poltto- ja voiteluöljyjä varastoidaan vain työkoneiden tarvitsema määrä. Niiden säilytyksessä tullaan noudattamaan palavista nesteistä annetun lain ja asetuksen varastointimääräyksiä. Tarvittaessa tehdään pelastusviranomaiselle ilmoitus kemikaalien vähäisestä käsittelystä ja varastoinnista.

Toiminta-aika

Kiviainesmateriaalien kuormausta ja kuljetusta suoritetaan ympäri vuoden. Louhinta- ja murskaustöitä ei tehdä kesäaikana välillä juhannus – 31.7. Louhinta- ja murskaustyöt tehdään siirrettävillä laitteistoilla jaksoittain. Toimintajakson kesto on 6 - 12 viikkoa ja se toteutetaan keskimäärin joka toinen vuosi ja enintään yhden kerran vuodessa.

Työt ajoittuvat arkipäiviin. Perjantaisin työt loppuvat kuormaamista ja kuljetamista lukuun ottamatta klo 18.

Toiminnan lupaa haetaan viideksitoista vuodeksi maa-ainesluvan kanssa samalla ajanjaksolle.

Liikenne

Jalostetut kiviainekset kuljetetaan nykyisiä työmaateitä pitkin läheiselle betonielementtitehtaalle.

Alueelle tulevan ja sieltä lähtevän raskaan liikenteen (kuorma-autot) määrä on keskimäärin 5 ajoneuvoa ja enintään 20 ajoneuvoa päivässä.

YMPÄRISTÖKUORMITUS/TOIMINNAN VAIKUTUS YMPÄRISTÖÖN JA PÄÄSTÖJEN HALLINTA

Melu

Toiminnasta syntyvä melu on peräisin pääasiassa kalliokiviaineksen louhimisesta (kallion poraus, räjäytykset ja louheen rikotus) sekä kiviaineksen murskauksesta ja seulonnasta. Vähäisempää melua syntyy myös liikennöinnistä.

Kiviainesta murskataan ajoittain raaka-aineen tarpeesta riippuen. Kiviainesta seulontaan arkipäivisin. Murskausta pyritään mahdollisuuksien mukaan varastotila huomioiden rytmittämään mahdollisimman suuriin kertasuorituksiin.

Murskauksesta syntyvä melu vaihtelee käytettävän murskaimen mukaan. Lähtömelutaso on noin 103 - 113 dB:n välillä. Murskauslaitoksen ja porauksen melutaso laskee mäkisessä maastossa pehmeällä maanpinnalla noin 500 metrin etäisyydellä vapaa-ajan asumiseen käytettävien alueiden päiväjän ohjearvon 45 dB(A) alapuolelle.

Räjäytysmelu on lyhytkestoista ja sitä syntyy vain muutamia kertoja murskausjaksoa kohden, joten se ei vaikuta keskimääräisiin kokonaismelutasoihin.

Melua aiheuttava murskaustoiminta sijoitetaan ottoalueen pohjan tasolle kohtaan, jossa viereiset varastokasat, leikkausluiskat, viereiset kukkulat ja mäkinen maasto estävät tehokkaasti toiminnasta aiheutuvan melun leviämisen idän ja kaakon asumuksien suuntaan.

Ottoalueella liikennöinnistä ja maa-ainesten otosta syntyvä muu melu ja tärinä ovat normaalia työkoneista ja liikennöinnistä syntyvää melua ja tärinää eikä niitä havaita ottoalueen ulkopuolella. Kuljetukset ja niiden aiheuttamat meluhaitat rajoittuvat päiväsaikaan.

Päästöt ilmaan

Toiminnassa aiheutuu pölypäästöjä aineiden käsittelyssä (louhinta, murskaus, seulonta), varastoinnissa, kuormauksessa ja liikennöinnissä alueella. Pölypäästöjä ehkäistään kalliioseinämällä, varastokasojen sijoittelulla ja tarvittaessa materiaalin kastelulla. Murskaimet ja seurat suojataan tarvittaessa peitteillä ja koteloilla. Käytettävät poravaunut on varustettu pölynpoistolaitteilla.

Murskausasema ja valmiin kiviaineksen varastokasat sijoitetaan siten, että toiminnasta muodostuvan pölyn ja melun leviäminen häiriintyviin kohteisiin estetään mahdollisimman tehokkaasti. Pölyn leviämiseen vaikuttaa pölyn raekoko, vallitsevat sää- ja tuuliolosuhteet sekä pölyämisen rajoittamistoimenpiteet. Hankealueen ympäristön puusto sekä kastelu estävät osaltaan pölyvaikutuksia ympäristöön.

Tarvittaessa myös liikenteen aiheuttamaa pölyämistä ehkäistään kastelemalla tai pinnoituksin. Pölynhallinnassa ei ilman erillistä lupaa käytetä tehosteita.

Pölyn leviämistä tarkkaillaan aistinvaraisesti murskauksen, seulonnan ja kuljetuksen aikana. Tarvittaessa tehdään mittauksia, pölyn leviämisympäristössä lähimmän asutuksen kohdalla. Epäsuoria päästöjä ilmaan aiheuttaa toimintaan liittyvästä liikenteestä (kaivinkoneet, pyöräkoneet ja kuorma-autot).

Maaperä, pohjavedet ja pintavedet

Alueella käytettävät polttonesteet ja voiteluaineet varastoidaan palavista nesteistä annetun lain ja asetuksen varastointimääräysten mukaisesti.

Kevytpolttoöljy varastoidaan maanpäällisiin, siirrettäviin ja lukittaviin kaksivaippaisiin säiliöihin. Polttonesteiden varastointia varten työmaalle varataan alue, jossa työkoneiden liikkuminen muutoin vähäistä (tukitoimintojen alue). Työkoneita tankataan siten, että tankkauksen aikaisista roiskeista tai vahingoista ei aiheudu maaperän pilaantumista. Vikatilanteessa työkoneista mahdollisesti aiheutuviin polttoaine- tai voiteluöljy vuotoihin varaudutaan öljyntorjunta kalustolla (imeytysaineet yms.) ja kouluttamalla henkilökuntaa toimimaan öljyvahinkotilanteessa.

Pölyn hallintaan käytettävää kasteluvettä lukuun ottamatta, toiminnassa ei synny maaperään johdettavia prosessivesiä. Pölyämisen estämiseksi puhtaiden kiviainekasojen kasteluedet pääosin haihtuvat ja osin imeytyvät maastoon.

Pintavedet ottamisalueella valuvat alueen länsipuolella olevalle Mutapohjasuolle, josta ojitukset johtavat pintavesiä etelän suuntaan ja edelleen Mutapohja-lampeen.

Toiminnalle tyypillisesti sadevesien mukana voi ottoalueella kulkeutua hienojakoista mineraalista kiintoainetta. Alueen länsireunalle kaivetaan noin 5 m³:n kokoinen laskeutusallas, johon johdetaan avatulta ottoalueelta kerääntyvät pintavedet. Lasketusaltaasta pintavedet poistuvat eroosiosuojatun ylivuotokynnyksen kautta maastoon. Puhtaiden kivi- tai maa-ainekasojen pölynhallintaan käytettävät kasteluedet haihtuvat tai vähäisemässä määrin imeytyvät maastoon. Pölynhallinnassa ei ilman erillistä lupaa

käytetä tehosteita. Mahdolliset sosiaalitulojen jätevedet johdetaan umpikai-
voon.

Toiminnasta ei katsota aiheutuvan merkittävää kuormitusta tai päästöjä alu-
een pohja- tai pintavesiin.

Alueen normaalitoiminnasta ei aiheudu maaperän pilaantumista, eikä hait-
taa tai vaaraa ympäristölle tai terveydelle.

Jätteet

Kallion louhinnasta-, murskauksesta ja maa-aineksen ottamisesta ei merkit-
tävässä määrin synny jätteitä.

Yhdyskuntajäte (50 kg vuosi) toimitetaan Metsäsarilan jäteasemalle.
Jäteöljy (100 – 200 litraa/vuosi) menee ongelmajätekeräykseen.

HAKIJAN ARVIO PARHAASTA KÄYTTÖKELPOISESTA TEKNIIKASTA (BAT) JA YMPÄRISTÖN KAN- NALTA PARHAISTA KÄYTÄNNÖISTÄ (BEP)

Murskauksen ja louhinnan alan parhaana käyttökelpoisena tekniikkana voi-
daan pitää kaikkia raaka-aineiden kulutuksen ja ympäristövaikutusten mini-
mointiin tähtääviä toimia, kuten tuotantoprosessien optimointi, pöly-,
melu- ja maaperäsuojaukset, energiansäästö, säännölliset huollot ja am-
mattitaitoisen henkilökunnan käyttö. Parasta käyttökelpoista tekniikkaa
käytetään toiminnassa myös kilpailusyistä. Taloudellinen toiminta edellyt-
tää lisäksi ajanmukaisen ja energiaa säästävän kaluston käyttöä. Laitteet ja
koneet ovat uudenaikaisia ja vähäpäästöisiä.

TOIMINNAN RISKIARVIOINTI JA ONNETTOMUUKSIIN VARAUTUMINEN

Mahdollisia poikkeuksellisia tilanteita ovat laiterikot ja viat sekä siirrettä-
vien öljysäiliöiden vahingot. Vikatilanteissa työkoneista mahdollisesti aiheu-
tuviin polttoaine tai voiteluöljyvuotoihin varaudutaan öljyntorjuntakalus-
tolla (imeytysaineet yms.) ja kouluttamalla henkilökuntaa toimimaan öljy-
vahinkotilanteissa. Kaikista vahingoista ilmoitetaan viipymättä pelastusvi-
ranomaiselle.

Polttonesteiden varastointia varten työmaalle varataan alue, jossa työko-
neiden liikkuminen muutoin vähäistä (tukitoimintojen alue). Polttonesteitä
ja öljyjä varastoidaan alueella vain murskainten ja työkoneiden tarvitse-
mää. Työkoneiden tankkaukset toteutetaan siten, että tankkauksen
aikaisista roiskeista tai vahingoista ei aiheudu maaperän pilaantumista.

TARKKAILU JA RAPORTOINTI

Käyttö- ja päästötarkkailu

Toiminnan ympäristövaikutusten tarkkailua tehdään erillisen tarkkailuohjelman mukaisesti.

Melua mitataan tarvittaessa kallion poraustyön ja kiviaineksen murskauksen yhteydessä lähimmissä häiriintyvissä kohteissa. Mittauspisteiden sijainnit tarkennetaan mittausten yhteydessä.

Lähin rakennus on hakijan oma teollisuusrakennus noin 250 metrin päässä. Lähimmät asuinrakennukset sijaitsevat Suolammen rannalla 450 – 580 metrin etäisyydellä ottoalueesta länteen.

Tarkkailuohjelmassa esitetään tarkkailtavaksi tärinämittauksilla louhinnan ensimmäisten kenttien ampumisen aikana lähimmiltä rakennuskiinteistöiltä rakennusten perustuksista. Louhintatärinää suositellaan mitattavaksi samoista mittauspisteistä käytettäessä suurinta kerralla käytettävää räjähdysainemäärää.

Pölyn leviämistä tarkkaillaan aistinvaraisesti murskauksen, seulonnan ja kuljetuksen aikana. Tarvittaessa mitataan pölyn leviämisuunnassa lähimmän asutuksen kohdalla.

Toiminnan käyttötarkkailua suoritetaan päivittäin toimintajaksojen aikana. Kirjaa pidetään murskattavien ja pois toimitettujen kiviainesten määrästä. Aika-ajoin tarkastetaan mittaamalla ottotasojen ja –alueiden toteuma.

Raportointi

Tarkkailun tuloksista laaditaan raportti, joka toimitetaan valvontaviranomaiselle kuukauden kuluessa mittausten suorittamisesta.

Vuosittain toimitetaan valvovalle viranomaiselle Mikkelin seudun ympäristöpalveluille vuosiyhteenvedo laitoksen toiminnasta. Vuosiyhteenvedosta käyvät ilmi tarkkailussa kirjatut, alueen käyttöön liittyvät asiat.

ASIAN KÄSITTELY

Kuuluttaminen

Hakemuksesta on kuulutettu Mikkelin kaupungin verkkosivuilla ja osoitteessa www.julkipano.fi -sivulla 7.3. – 12.4.2022 välisenä aikana. Lähikiinteistöjen haltijoille (30 kpl) on lähetetty tieto lupahakemuksen vireillöolosta kirjeenä. Asiakirjat ovat olleet nähtävillä kuulutusaikana Mikkelin seudun ympäristöpalvelut -yksikössä.

Muistutukset

Hakemuksesta ei saatu muistutuksia.

Lausunnot

Hakemuksesta pyydettiin terveystarkastajan lausunto. Mikkelin seudun ympäristöpalveluiden terveystarkastaja on tarkastanut hakemuksen liitteineen 19.4.2022. Terveystarkastaja arvioi ennalta, että toiminta ei aiheuta terveystarpeita. Ympäristövaikutuksia on kuitenkin tarkkailtava esitetyn tarkkailuohjelman mukaisesti.

Tarkastus

Alueelle on tehty maastokäynti 6.5.2022. Maastokäynnillä on havainnoitu erityisesti laajennusalue, jolla kasvavaa nuorta puustoa ei ole vielä kaadettu.

YMPÄRISTÖLAUTAKUNNAN RATKAISU

Ympäristölautakunta on tarkastanut maa-aines- ja ympäristölupahakemuksen.

Ympäristölautakunta myöntää hakijalle maa-aineslain 4 §:n mukaisen maa-ainesten ottamisluvan ja ympäristönsuojelulain 27 §:n mukaisen ympäristöluvan kallion louhinnalle ja kiven murskaukselle edellyttäen, että toimet toteutetaan ja ylläpidetään hakemuksessa esitettyjen tietojen mukaisesti ja toiminnassa noudatetaan seuraavia lupamääräyksiä:

Lupamääräykset maa-aineslupaan:

1. Luvassa määrätty vakuus tulee olla asetettuna ennen ottamisen aloittamista. Vanha vakuus palautetaan, kun uusi vakuus on asetettu.
2. Alueelta, joka tulee olla merkittynä maastoon, saa ottaa hiekkaa/soraa ja kalliota suunnitelman mukaiselta rajatulta 1,67 ha (kaivualue 1,07 ha) alueelta enintään 68 000 m³-ktr.
3. Alimman ottotason tulee olla vähintään 1 - 2 metriä pohjavesipinnan yläpuolella. Pohjaveden pinnan korkeutta tulee mitata vuosittain keväällä (huhti-toukokuussa) ja syksyllä (syys-lokakuussa) lähialueella olevien pohjavesiputkien avulla. Mittaustulokset lähetetään tiedoksi Mikkelin seudun ympäristöpalvelut-yksikköön.

4. Hakemuksen alin ottotaso + 98,60 (N2000) merkitään maastoon korkopukkien avulla tai muutoin niin, että se on alueella työskentelevien nähtävissä.
5. Ottamisalueen reuna tulee suojata työskentelyn aikana putoamisvaaran ehkäisemiseksi. Lopullisessa tilanteessa kalliojyrkänten reunalle tulee asentaa metalliverkkoaita tai vastaavan suojan antava rakenne.
6. Ottamisalueella ei saa säilyttää polttoaineita tai muita öljytuotteita, eikä suorittaa koneiden korjaus- ja huoltotöitä ilman pakottavaa tarvetta. Aluetta ei saa käyttää romujen tai muun jätteen varastona.
7. Luvan haltijan tulee ennen ottamistoiminnan aloittamista laatia kemikaalivahingon torjuntasuunnitelma työnaikaisen öljy- tai kemikaalivahingon varalta.

Mikäli öljyä tai muuta pohjavesille haitallista ainetta kuitenkin pääsee maaperään tai pintavesiin, luvan saajan tulee ryhtyä tarpeellisiin toimiin haitan poistamiseksi ja tarvittaessa vahingosta tulee ilmoittaa pelastuslaitokselle. Kaikista alueella tapahtuvista ympäristöpilaantumisen vaaraa aiheuttavista vahingoista on ilmoitettava kunnan ympäristönsuojeluviranomaiselle.

8. Maa-ainesluvan haltijan on ilmoitettava valvontaviranomaiselle vuosittain edellisenä vuonna otetun aineksen määrä ja laatu tammikuun loppuun mennessä. Ilmoitus tulee tehdä valtakunnalliseen Notto-rekisteriin rekisterinpitäjän erikseen antamien ohjeiden mukaisesti. (ML 23 a §, ML 23 b §)
9. Jälkihoitotoimenpiteet tulee tehdä hakemuksen liitteenä olevassa ottamissuunnitelmassa esitetyin mukaisesti. Alueelle istutetaan tarvittaessa puuntaimet siten kuin maanomistajan kanssa on sovittu/sovitaan.
10. Maa-ainesluvan haltijan on ilmoitettava ottamisen päättymisestä valvontaviranomaiselle. Valvontaviranomainen suorittaa lopputarkastuksen ottamistoiminnan päättymisen jälkeen tai luvan voimassaoloajan kuluttua umpeen.
11. Mikäli lupa maa-ainesten ottamiseen siirretään toiselle, on siirrosta viipymättä ilmoitettava lupaviranomaiselle. Luvan haltija vastaa lupaan liittyvistä velvoitteista, kunnes hänen tilalleen on hakemuksesta hyväksytty toinen. Mikäli luvan haltija menee konkurssiin ja pesä jatkaa otto toimintaa, tulee siitä tehdä ilmoitus lupaviranomaiselle tai siirtää lupa 6 kk:n kuluessa konkurssin alkamisesta toiselle haltijalle. Ellei ilmoitusta tai siirtoa ole tehty, lupa raukeaa ja viranomainen teettää tarpeelliseksi katsomansa jälkihoitotyöt käyttämällä vakuutta. (MAL 13 a §).

Vakuus jälkihoitovelvoitteiden suorittamisesta

Hakijan on asetettava 6 000 € vakuus jälkihoitovelvoitteiden suorittamisesta.

Vakuuden tulee olla voimassa 31.7.2038 asti tai siihen saakka kunnes alue on maisemoitu ja lopputarkastettu. Ilmoitus vakuudesta tulee toimittaa lupaviranomaiselle ennen toiminnan jatkamista. (ML 12 §)

Lupaviranomainen voi erityisestä syystä määrätä lisävakuuden asettamisesta, mikäli vakuuden ei voida katsoa olevan riittävä lupamääräyksessä 9 tarkoitettujen toimenpiteiden suorittamiseksi.

Lupaviranomainen palauttaa vakuuden hakijalle, kun ottamisalue on lopputarkastuksessa katsottu hyväksyttävästi jälkihoidettu.

Vakuusohje

Asetettavan vakuuden tulee olla ympäristölautakunnan 20.4.2017 hyväksytyn vakuusohjeen mukainen.

Lupamääräykset ympäristölupa-

1. Toiminta

Kallion porausta saa alueella tehdä arkipäivisin maanantaista torstaihin klo 7 – 21 ja perjantaisin klo 7 - 18.

Kivenmurskausta saa alueella tehdä arkipäivisin maanantaista torstaihin klo 7 – 22 ja perjantaisin klo 7 – 18.

Kiviaineksen räjäytystä ja rikotusta saa tehdä arkipäivisin maanantaista perjantaihin klo 8 – 18 aikavälillä.

Kuormaaminen ja kuljetukset on tehtävä pääsääntöisesti maanantaista perjantaihin klo 6 – 22 välisenä aikana. Kuormaamista ja kuljetuksia saa tehdä pakottavista syistä lauantaisin klo 8 – 18 välisenä aikana.

Kuormaamista ja kuljetuksia lukuunottamatta alueella ei muutoin toimita juhannuksen ja heinäkuun lopun välisenä aikana, viikonloppuisin, arkipäivinä eikä sellaisina päivinä, jotka ovat yleisesti vapaapäiviä.

(YSL 20 §, 52 §, NaapL 17 §, VNp 993/1992, VNA 800/2010)

2. Melu ja värinä sekä näiden tarkkailu

Louhinnasta ja murskauksesta sekä toimintaan liittyvästä liikenteestä aiheutuva päivittäinen (klo 7 - 22) ekvivalenttinen melutaso ei saa ylittää 55 dB(A) lähimpien asuintalojen, eikä 45 dB(A) lähimpien vapaa-ajanasuntojen piha-alueilla.

Ylisuurten lohkkareiden rikotus tulee tehdä murskauslaitoksen läheisyydessä siten, että mäen rintausta, pintamaavallit ja tuotekasat rajoittavat rikotusmelun leviämistä lähimpien asuin- ja vapaa-ajankohteiden suuntaan.

Räjäytykset on tehtävä suunnitelmallisesti, pääsääntöisesti ennalta määriteltynä ajankohtina. Räjäytyksistä on ilmoitettava etukäteen lähimmille kiinteistöille ja niihin liittyvät tarvittavat rakennekatselmukset ja värinämitaukset tulee tehdä lähimmillä kiinteistöillä.

Melumittauksia tehdään lähimpien asuin- ja vapaa-ajankohteiden piha-alueilta tarvittaessa. Näistä sovitaan toiminnanharjoittajan kanssa erikseen.

Värinä tarkkailu toteutetaan hakemuksessa olevan tarkkailuohjelman mukaisesti lähimmistä häiriölle altistuvista kohteista.

(YSL 6 §, 20 §, 52 §, 62 §, NaapL 17 §, 18 §, VNp 993/1992, VNA 800/2010)

3. Ilma- ja pölypäästöt

Murskausaseman laitteet on riittävällä huollolla pidettävä kunnossa siten, että pölypäästöt jäävät mahdollisimman pieneksi. Pölyäminen tulee estää tämän lisäksi tarvittaessa kiviainesta kastelemalla.

Toiminnanharjoittajan on seurattava toimialaansa liittyvien tekniikoiden kehittymistä ja otettava niitä soveltuviin osin käyttöön, jos näin voidaan vähentää ympäristön pilaantumisen vaaraa.

Toiminta-alue ja kuljetukset on hoidettava siten, että toiminnasta aiheutuva pölyäminen on mahdollisimman vähäistä. Pölyäminen on tarvittaessa estettävä vedellä kastelemalla. Alueelle johtavaa tietä tulee tarvittaessa kastella.

Toiminnasta aiheutuvat hiukkaspitoisuudet eivät saa ylittää valtioneuvoston ilmanlaatuasetuksessa 711/2001 annettuja raja-arvoja lähimpien häiriölle altistuvien kiinteistöjen kohdalla.

Pölyn leviämistä tarkkaillaan tarvittaessa aistinvaraisen tarkkailun lisäksi lähialueella tehtävin mittauksin.

(YSL 6 §, 20 §, 52 §, 53 §, 62 §, VNA 711/2001, NaapL 17 §, 18 §, VNA 800/2010)

4. Kemikaalit

Toiminnassa tarvittavat öljytuotteet ja muut kemikaalit on varastoitava asianmukaisesti merkityissä säiliöissä siten, ettei niistä aiheudu maaperän, vesistön tai pohjaveden pilaantumisen vaaraa. Säiliöiden tulee olla joko kaksivaippaisia tai kiinteästi suoja-altaallisia.

Säiliöt on varustettava ylitäytönestimillä. Polttoainesäiliön tankkausyh-teessä on oltava laite, joka estää painovoimaisesti ja lappoutumalla tapahtuvan polttoainevuodon. Polttoaineen varastointiin ja käsittelyyn liittyvien rakenteiden kunto on tarkastettava ennen käyttöönottoa.

Öljysäiliöt tulee tarkastaa vähintään 10 vuoden välein tai niiden tarkastuksessa saaman tarkastusvälimääräyksen mukaisesti.

Tankkauspaikka ja muut kohdat, joissa käsitellään maaperälle tai pohjavedelle haitallisia aineita, on tiivistettävä siten, että ympäristölle haitallisten aineiden pääsy maaperään tai pohjaveteen estetään.

Kuormauskalustoa tankattaessa ja huollettaessa on huolehdittava siitä, että polttoaineita tai muita kemikaaleja ei pääse maaperään tai pohjaveteen.

Räjähteitä sekä pölynsidonta- ja liukkaudentorjunta-aineita ei saa käyttää siten, että niistä voi aiheutua maaperän ja pohjaveden pilaantumisen vaaraa.

(YSL 16 §, 19 §, 20 §, 52 §, VNA 800/2010)

5. Muut jätteet

Toiminnassa syntyvät jätteet ja vaaralliset jätteet on toimitettava säännöllisesti asianmukaiseen vastaanottoaikaan. Hyödyntämiskelpoiset jätteet tulee kerätä erikseen ja toimittaa hyödynnettäväksi. Vaaralliset jätteet on säilytettävä tiiviisti suljetuissa astioissa. Vaarallisista jätteistä on pidettävä kirjaa. Kirjanpito tulee esittää pyydettyä ympäristönsuojeluviranomaiselle.

Alueella ei saa säilyttää eikä varastoida ylimääräistä kalustoa, romuja tai jätettä. Maa-ainesten ottamisessa syntyvä jäte on hyödynnettävä alueella tai kuljetettava alueen ulkopuolelle hyödynnettäväksi.

(YSL 52 §, 58 §, 113 §, JL 13 §, 29 §, 72 §, 118 §, NaapL 17 §, VNA 800/2010)

6. Päästöt vesiin, tarkkailu

Alueen vesitalous tulee hoitaa siten (esim. suunnitellun laskeutusaltaan avulla), etteivät toiminta-alueelta tulevien kastelu-, sade- ja sulamisvesien mukana kulkeutuvat kiintoaineet pääse suoraan alueen lähiojiin tai muihin pintavesiin.

Jos toiminnan epäillään aiheuttavan pinta- tai pohjaveden pilaantumista, valvontaviranomainen voi lisäksi erikseen päättää tarvittavasta näytteenotosta.

(YSL 20 §, 52 §, VNA 800/2010)

7. Onnettomuudet ja häiriötilanteet

Alueelle on varattava turvetta tms. imeytysainetta, jotta mahdollisen öljyvahingon sattuessa voidaan heti ryhtyä asianmukaisiin torjuntatoimenpiteisiin. Jos öljyä tai muuta kemikaalia pääsee maahan tai sattuu muu ympäristön pilaantumisen vaaraa aiheuttava vahinko tai poikkeuksellinen päästö, toiminnanharjoittajan on välittömästi ryhdyttävä torjuntatoimenpiteisiin, joilla vaara pilaantumisen leviämisestä saadaan poistettua. Jos toiminnanharjoittaja ei itse tällöin kykene varmuudella torjuntatoimiin, jotka estävät maaperän tai muun ympäristön pilaantumisen, sen on hälytettävä pelastuslaitos apuun.

Häiriötilanteesta on mahdollisimman pian eli viimeistään kiireisten torjuntatoimien jälkeen ilmoitettava kunnan ympäristönsuojeluviranomaiselle ja maaperän pilaantumisesta myös Etelä-Savon elinkeino-, liikenne- ja ympäristökeskukselle. Työmaalla tulee olla näkyvillä pelastuslaitoksen ja ympäristöviranomaisten yhteystiedot.

Korjaavat toimenpiteet vastaavan tapauksen toistumisen estämiseksi on tehtävä mahdollisimman pian ja ilmoitettava näistä toimenpiteistä kunnan ympäristönsuojeluviranomaiselle.

(YSL 7 §, 14 §, 15 §, 16 §, 17 §, 52 §, VNA 800/2010)

8. Tiedottaminen

Toiminnanharjoittajan tulee huolehtia siitä, että lupapäätöksessä annetut määräykset toiminnan järjestämisestä annetaan tiedoksi myös kaikille alueella toimiville urakoitsijoille ja aliurakoitsijoille.

(YSL 52 §)

9. Toiminnan lopettaminen

Toiminnanharjoittajan on ilmoitettava viipymättä valvontaviranomaiselle toiminnan olennaisesta muuttamisesta tai lopettamisesta, toiminnanharjoittajan tai toiminnasta vastaavan henkilön vaihtumisesta sekä tavanomaisesta toiminnasta poikkeavista tapahtumista ja onnettomuuksista. Yhteystiedot on pidettävä ajantasaisina.

(YSL 52 §, JL 72 §)

Määräys kirjanpitoon ja raportointiin

Toiminnanharjoittajan on pidettävä kirjaa laitoksen käytöstä, tarkkailusta ja huoltotoimenpiteistä.

Kunnan ympäristönsuojeluviranomaiselle on toimitettava vuosittain seuraavan vuoden helmikuun loppuun mennessä ympäristölupaan liittyvä vuosiyhteenveto seuraavin tiedoin:

- Kokonaistoiminta-aika
- Louhitun kallion määrä ja murskeen tuotantomäärä
- Käyttötarkkailu- ja huoltotoimenpiteet
- Syntyneiden jätteiden määrät ja toimituspaikat
- Häiriötilanteet/onnettomuudet

(YSL 52 §, 62 §, 172 §, JL 118 §, 122 §)

Luvan voimassaolo

Yhteislupaa haetaan 15 vuodeksi.

Maa-aineslain 10 § ([26.5.2000/495](#)) mukaan:

”Luvan voimassaolo

Lupa ainesten ottamiseen myönnetään määräajaksi, kuitenkin enintään kymmeneksi vuodeksi.

Erityisistä syistä lupa voidaan kuitenkin myöntää pitemmäksi ajaksi, kuitenkin enintään viideksitoista vuodeksi, ja kalliokiven louhinnan osalta enintään 20 vuodeksi, jos se hankeen laajuuteen, esitetyn suunnitelman laatuun ja muihin ainesten ottamisessa huomioon otettaviin seikkoihin nähden katsotaan sopivaksi. Erityisenä syynä voidaan pitää myös sitä, että ottaminen kohdistuu maankäyttö- ja rakennuslain ([132/1999](#)) mukaisessa voimassa olevassa maakuntakaavassa tai oikeusvaikutteisessa yleiskaavassa maa-ainesten ottamiseen varatulle alueelle. ([23.6.2005/468](#))”

Kyseessä on osittain uusi alue, jolla otettava sora- ja kallioaines riittää yleisen alueella olevan ottamismäärätoteuman mukaisesti arvioiden pidemmäksi ajaksi kuin 10 vuodeksi ja voimassa olevassa maakuntakaavassa se on maa-ainesten ottamiseen varattua aluetta, joten voimassa oloaika pidennetään 15 vuoteen.

Yhteisluvan viimeinen voimassaolo päivä on 31.7.2037, mihin mennessä alue on maisemoitu maa-ainelupahakemuksen liitteenä olevan ottosuunnitelman mukaisesti.

Toiminnan olennaisille muutoksille tulee hakea uusi lupa. (YSL 29 §, ML 4 a §)

PÄÄTÖKSEN PERUSTELUT

Toimittaessa hakemuksen ja tässä luvassa annettujen määräysten mukaisesti ei kallionlouhinnan ja murskaamon toiminta suunnitellulla sijoituspaikalla aiheuta;

- maa-ainelain 3 §:n mukaista kauniin maisemakuvan turmeltumista, luonnon merkittävien kauneusarvojen tai erikoisten luonnonesiintymien tuhoutumista, huomattavia tai laajalle ulottuvia vahingollisia muutoksia luonnonolosuhteissa tai tärkeän tai muun vedenhankintakäyttöön soveltuvan pohjavesialueen veden laadun tai antoisuuden vaarantuminen, jollei siihen ole saatu vesilain mukaista lupaa

- eikä ympäristönsuojelulain 49 §:ssä tarkoitettua terveyshaittaa, ympäristön pilaantumista tai sen vaaraa tai muuta tässä laissa tarkoitettua haitallista seurausta, joten luvan myöntämisen edellytykset täyttyvät.

Maa-ainelain 11 §:n mukaan ainesten ottamista koskevaan lupaan on liitettävä määräykset siitä, mitä hakijan on noudatettava hankkeesta aiheutuvien haittojen välttämiseksi tai rajoittamiseksi, jolleivät sanotut seikat käy ilmi ottamissuunnitelmasta.

Lupapäätöksessä tulee antaa myös tarvittavat määräykset ottamistoiminnan ja sen vaikutusten tarkkailusta sekä muista valvonnan kannalta tarpeellisista toimenpiteistä, jos seikat eivät käy ilmi ottamissuunnitelmasta. (VNa maa-ainesten ottamisesta 6 §)

Lupamääräys 1. Vakuuden tulee olla asetettuna ennen maa-ainesten ottamisen aloittamista.

Lupamääräys 2. Ottamisalue tulee merkitä näkyvästi maastoon, jotta toiminta ei laajene laajemmalle alueelle kuin ottosuunnitelmassa on esitetty ja jolle maa-ainelupa on myönnetty.

Lupamääräykset 3 – 4. Pohjaveden pinnan tason määrittämiseksi lähialueella olevista pohjavesiputkista mitataan pinnan korkeudet säännöllisesti. Korkopukin avulla alin ottotaso on luettavissa maastossa.

Lupamääräys 5. Toiminnan harjoittaja vastaa alueen turvallisuudesta. Louhintatyössä muodostuvat jyrkänteet on merkittävä jo työn aikana ja lopullisessa tilanteessa niihin on rakennettava pysyvät suoja-aidat.

Lupamääräys 6. Maa-ainesten ottamispaikat eivät sovellu romujen tai muiden jätteiden säilyttämiseen tai työkoneiden huoltamiseen. Tällä määräyksellä pyritään pitämään maa-ainestenottoalue siistin näköisenä ja turvallisena.

Lupamääräys 7. Kemikaalivahingon torjuntasuunnitelman avulla varaudutaan mahdollisiin öljyvahinkoihin.

Mikäli ympäristön pilaantumisen vaaraa aiheuttava vahinko tapahtuu, toiminnanharjoittajan on ryhdyttävä toimenpiteisiin ja tiedotettava asiasta viranomaisia, jotta pilaantuminen ei leviä ja jo tapahtunut vahinko voidaan korjata.

Lupamääräys 8. Ottamistietojen ilmoittaminen on tarpeen luvan valvontaa varten, mutta se palvelee myös mm. tilastointia.

Lupamääräys 9. Alueen loppukäyttöksi on ilmoitettu metsätalous. Alue on oltava lopputarkastuksessa siisti ja muotoiluiltaan valmis loppukäyttöä varten. Tarvittaessa alueelle tulee istuttaa puuntaimet.

Lupamääräys 10. Kun luvanhaltija ilmoittaa ottamisen päättymisestä, alueelle tehdään lopputarkastus, jossa arvioidaan, onko alueen jälkihoito tehty hyväksyttävällä tavalla. Viranomainen poistaa kohteen valvontaohjelmastaan, päättää vakuuden palauttamisesta ja ilmoittaa edelleen ottamisen päättymisestä Notto-rekisteriin.

Lupamääräys 11. Haltijanvaihdoksesta tulee ilmoittaa välittömästi viranomaiselle, koska viranomaisen on hyväksyttävä se.

Ympäristöluvassa on ympäristönsuojelulain 52 §:n mukaan annettava tarpeelliset määräykset mm. päästöistä, jätteistä, toimista, joilla ehkäistään, vähennetään, selvitetään pilaantumista, sen vaaraa tai pilaantumisesta aiheutuvia haittoja.

Naapuruussuhteista annetun lain 17 §:n 1 momentin mukaan kiinteistöä, rakennusta tai huoneistoa ei saa käyttää siten, että naapurille, lähistöllä asuvalle tai kiinteistöä, rakennusta tai huoneistoa hallitsevalle aiheutuu

kohtuutonta räsitusä ympäristölle haitallisista aineista, noesta, liasta, pölystä, hajusta, kosteudesta, melusta, ääriästä, säteilystä, valosta, lämmöstä tai muista vastaavista vaikutuksista.

Valtioneuvoston asetus kivenlouhimojen, muun kivenlouhinnan ja kivenmurskaamojen ympäristönsuojelusta (800/2010) säätää toiminnan vähimmäisvaatimukset silloin, kun toimintaan on oltava ympäristölupa. Asetuksen 3 §:n mukaan toimintaa ei saa sijoittaa alle 400 metrin päähän melulle tai pölylle erityisen alttiista kohteista, kuten sairaalasta, päiväkodista, hoito- tai oppilaitoksesta.

Em. asetuksen mukaan kivenlouhimo, muu kivenlouhinta ja kivenmurskaamo on lisäksi sijoitettava siten, että melua tai pölyä aiheuttavan toiminnan etäisyys asumiseen tai loma-asumiseen käytettävään rakennukseen tai välittömässä läheisyydessä sijaitsevaan oleskeluun tarkoitettuun piha-alueeseen tai muuhun häiriölle alttiiseen kohteeseen on vähintään 300 metriä.

Asetuksen 800/2010 8 §:n mukaan, jos toiminnan etäisyys melulle alttiisiin kohteisiin on alle 500 metriä, ei murskaamista, poraamista, rikotusta tai räjäytyksiä eikä kuormauksia saa tehdä viikonloppuisin eikä arkipäivinä, vaan:

- 1) murskaaminen on tehtävä arkipäivisin klo 7–22 välisenä aikana;
- 2) poraaminen on tehtävä arkipäivisin klo 7–21 välisenä aikana;
- 3) rikotus on tehtävä arkipäivisin klo 8–18 välisenä aikana;
- 4) räjäytykset on tehtävä arkipäivisin klo 8–18 välisenä aikana; ja
- 5) kuormaaminen ja kuljetus on tehtävä arkipäivisin klo 6–22 välisenä aikana.

Ympäristöluvassa voidaan erityisistä syistä sallia kuormaaminen ja kuljetus lauantaisin klo 7 – 18 välisenä aikana.

Kesäajan toiminta-ajan rajoitus on hakemuksen mukainen.

Ympäristöluvan määräyksillä 1 ja 2 vähennetään lähimmille häiriintyville kohteille toiminnasta aiheutuvaa melu- ja äärihäitää.

Luvan määräämät meluraja-arvot vastaavat valtioneuvoston päätöksessä 993/1992 asetettuja ohjearvoja. Päiväaika alkaa klo 7 ja päättyy klo 22.

Melu- ja ääriäntarkkailulla varmistetaan, että toiminta täyttää asetetut vaatimukset.

Määräyksellä 3 pyritään ehkäisemään lähiympäristölle toiminnasta aiheutuvia pölypäästöjä. Hiukkaspitoisuuksista annetaan määräys sen varmistamiseksi, että pölyhaitat jäävät mahdollisimman pieniksi.

Määräyksillä 4, 5, 6 ja 7 varmistetaan, ettei maaperää, vesistöä tai pohjavettä pilata.

Määräyksellä 4 ehkäistään ennakkoon kemikaalien käsittelyssä ja varastoinnissa tapahtuvia mahdollisia ympäristövahinkoja.

Määräyksellä 5 ohjataan jätteitä ja vaarallisia jätteitä asianmukaiseen käsittelyyn.

Määräyksellä 6 estetään toiminnasta aiheutuvien kiintoainesten kulkeutusta sade- ja sulamisvesien mukana ympäristön ojiin ja pintavesiin.

Määräys 7 on annettu välittömän ympäristövahingon torjunnan onnistumisen varmistamiseksi ja valvonnan tehostamiseksi.

Määräyksellä 8 varmistetaan tiedonkulku toiminnanharjoittajan ja alueella toimivien urakoitsijoiden ja aliurakoitsijoiden välillä.

Määräykset 8 ja 9 ovat tarpeen ympäristöluvan valvonnan ja luvan mahdollisen muutostarpeen varalta. Lisäksi määräyksellä 9 varmistetaan, että toiminnan loputtua alueelle ei jää jätteitä tai muutenkaan tarpeetonta materiaalia ja maa-ainesluvassa mainitut jälkihuoltotoimenpiteet suoritetaan.

ASETUKSEN NOUDATTAMINEN

Jos asetuksella annetaan ympäristönsuojelulain tai jätelain nojalla jo myönnetyn luvan määräystä ankarampia säännöksiä tai luvasta poikkeavia säännöksiä luvan voimassaolosta tai tarkistamisesta, on asetusta luvan estämättä noudatettava. (YSL 70 §)

SOVELLETUT OIKEUSOHJEET

Maa-aineslaki (555/1981): 3 § (Ainesten ottamisen rajoitukset), 4 § (Luvan varaisuus), 4 a § (Maa-aineslupahakemuksen ja ympäristölupahakemuksen yhteiskäsittely), 5 § (Ottamissuunnitelma), 5 a § (Kaivannaisjätteen jätehuoltosuunnitelma), 6 § (Luvan myöntämisedellytykset), 7 § (Lupaviranomainen), 10 § (Luvan voimassaolo), 11 § (Lupamääräykset), 12 § (Vakuuden antaminen), 13 § (Kuuleminen), 9 § (Julkipano), 23 a § (Ilmoitusvelvollisuus).

Valtioneuvoston asetus maa-ainesten ottamisesta (926/2005): 1 § (maa-ainesluvan hakeminen), 2 § (ottamissuunnitelma), 3 § (kuuleminen), 4 § (lausunnot), 6 § (lupapäätöksen sisältö), 7 § (tarkastusmenettely), 8 § (toimenpiteet maa-ainesluvan voimassaolon aikana), 9 § (maa-aineslain mukaiset ilmoitukset).

Ympäristönsuojelulaki (527/2014): § 6 (selvilläölovelvollisuus), § 7 (velvollisuus ehkäistä ja rajoittaa ympäristön pilaantumista), § 11 (sijoituspaikan valinta), § 14 (pilaantumisen torjuntavelvollisuus), § 15 (ennaltavaruusvelvollisuus), § 16 (maaperän pilaamiskielto), § 17 (pohjaveden pilaamiskielto), § 19 (kemikaalien käyttöä koskevat erityiset velvollisuudet), § 20 (yleiset periaatteet ympäristön pilaantumisen vaaraa aiheuttavassa toiminnassa), § 22 (kunnan ympäristönsuojeluviranomainen), § 27 (yleinen luvanvaraisuus), § 29 (luvanvaraisen toiminnan olennainen muuttaminen), § 34 (toimivaltainen lupaviranomainen), § 39 (lupahakemus), § 42 (lausunnot), § 43 (muistutukset ja mielipiteet), § 44 (lupahakemuksesta tiedottaminen), § 48 (lupaharkinnan perusteet), § 49 (luvan myöntämisen edellytykset), § 52 (lupamääräykset pilaantumisen ehkäisemiseksi), § 53 (parhaan käyttökelpoisen tekniikan arviointi), § 58 (jäte- ja jätehuoltomääräykset), § 62 (seuranta- ja tarkkailumääräykset), § 70 (lupamääräyksen ja valtioneuvoston asetuksen suhde), § 83 (lupapäätöksen sisältö), § 84 (lupapäätöksen antaminen), § 85 (lupapäätöksestä tiedottaminen), § 87 (luvan voimassaolo), § 113 (kaivannaisjätteitä koskevat määräykset), § 114 (kaivannaisjätteen jätehuoltosuunnitelma), § 172 (tiedonsaanti- ja tarkastusoikeus), § 190 (muutoksenhaku), § 191 (valitusoikeus), § 198 (päätöksen täytäntöönpanokelpoisuus), § 205 (maksut)

Valtioneuvoston asetus ympäristönsuojelusta (713/2014): § 2 (kunnan ympäristönsuojeluviranomaisessa käsiteltävät lupa-asiat), § 3 (lupahakemuksen sisältö), § 4 (hakemukseen liitettävät tiedot), § 6 (lisätiedot jätteistä ja jätehuollosta), § 11 (kuulutus lupahakemuksesta ja asiakirjojen nähtävilläpito), § 12 (lupahakemuksesta pyydettävät lausunnot), § 13 (lupasian käsittely)

Eräistä naapuruussuhteista annettu laki (26/1920): § 17, § 18

Jätelaki (646/2011): § 12 (selvilläölo- ja tiedonantovelvollisuus), § 13 (jätteestä ja jätehuollosta aiheutuvan vaaran ja haitan ehkäiseminen), § 29 (jätteen luovuttaminen), § 72 (roskaamiskielto), § 118 (kirjanpito- ja tiedonantovelvollisuus), § 121 (siirtoasiakirja), § 122 (tiedonsaantioikeus)

Valtioneuvoston asetus kaivannaisjätteistä (190/2013)

Valtioneuvoston päätös melutason ohjearvoista (993/1992)

Valtioneuvoston asetus kivenlouhimojen, muun kivenlouhinnan ja kivenmurskaamojen ympäristönsuojelusta (800/2010)

Suomen ympäristökeskuksen julkaisu 25/2010: Paras käyttökelpoinen tekniikka (BAT) Ympäristöasioiden hallinta kiviainestuotannossa

Mikkelin seudun ympäristölautakunnan 15.12.2021 § 134 hyväksymä ympäristönsuojelun maksutaksat ja taulukot 2022 § 3

Mikkelin seudun ympäristölautakunnan 22.1.2020 § 5 hyväksymä maa-aineslain mukaisten viranomaistehtävien maksutaksa 2020 § 2

MAA-AINESLUPA- JA YMPÄRISTÖLUPAMAKSU

Maa-aineslain mukaisista maksullisista suoritteista ja maa-aines- ja ympäristönsuojelulain mukaisesta yhteiskäsittelystä määrätään maa-ainestaksassa.

Maa-aineslupahakemuksen ja ympäristönsuojelulain (527/2014) mukaisen ympäristölupa-hakemuksen yhteiskäsittelystä peritään ympäristönsuojeluviranomaisen taksan mukainen ympäristöluvan hinta ja puolet (50 %) maa-aineslain mukaisen ottamissuunnitelman tarkastamisen hinnasta.

Tästä päätöksestä peritään 3 720 € + 546 € = 4 266 €.

Luvanhaltijalta peritään vuosittain maa-aineslupaan liittyvää valvontamaksua kulloinkin voimassa olevan taksan mukaisesti. (MAL 23 §)

Maksuista saa hakea muutosta valittamalla Vaasan hallinto-oikeuteen kolmenkymmenen (30) päivän kuluessa antopäivästä antopäivää lukuun ottamatta. Valitusosoitus on liitteenä.

MUUTOKSENHAKU

Tähän päätökseen saa hakea muutosta valittamalla Vaasan hallinto-oikeuteen kolmenkymmenen (30) päivän kuluessa tiedoksisaannista. Asian käsittelystä perittävistä maksusta valitetaan samassa järjestyksessä kuin pääasiasta. Valitusoikeus lupapäätöksestä on luvan hakijalla ja niillä, joiden oikeutta tai etua asia saattaa koskea, sekä niillä viranomaisilla, joiden tehtävänä on valvoa asiassa yleistä etua. Valitusosoitus on liitteenä. (YSL 190 § ja 191 §)

PÄÄTÖKSEN ANTAMINEN

Päätös annetaan tiedoksi julkisella kuulutuksella (YSL 85 §).

Hanna Pasonen
ympäristöpäällikkö

PÄÄTÖKSEN TIEDOKSI ANTAMINEN

Päätös Hakijalle

Tiedoksi

Etelä-Savon elinkeino-, liikenne- ja ympäristökeskus/Kirjaamo/ Ympäristön-
suojelu ja vesien hoito-yksikkö, kirjaamo.etela-savo(at)ely-keskus.fi

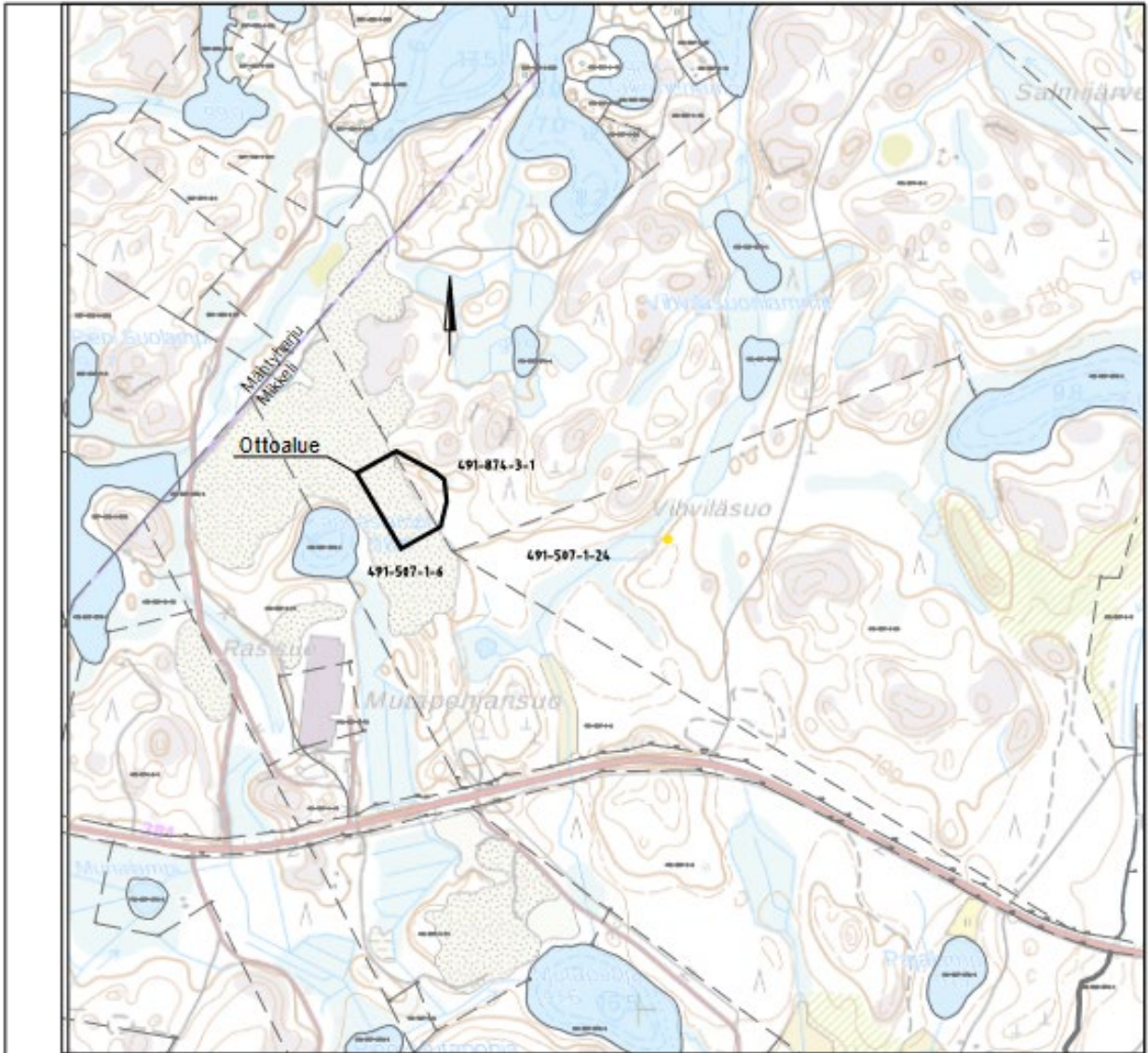
Lausunnon antaja

Päätöksestä ilmoitetaan niille, joille on annettu erikseen tieto hakemuk-
sesta (30 kpl).

Tieto päätöksestä julkaistaan Mikkelin kaupungin verkkosivuilla ja osoit-
teessa www.julkipano.fi



k.osa/ kylä 507	kortteli/ tila Itkonlahti	Tontti/ Rno 491-507-1-6	Viranomaisen merkintä	
Rakennuskohteen nimi ja osoite OTTOALUE ITKONLAHTI/HÄNNIKÄINEN Sora ja Betoni V. Suutarinen Oy			Piirustusaji maa-ainesten ottosuunnitelma	Luokitus nro
Suomenniemi, MIKKELI			Piirustuksen sisältö sijaintikartta	Mittakaava
 Ramboll Jääkärintie 33 50130 Mikkeli puh. 040 861 9314 www.ramboll.fi			Suunn. alle GEO	Työnro 1510069037
			Tiedosto 1510069037.dwg	
			Piirustusnro 1	Piirustuksen Muutos
hyv. TMas			suunn. MVal	piirt. pvm 24.2.2022



kunta/ kylä 507	kortteli/ tila Itkonlahti	Tonitti/ Rnro 491-507-1-6	Viranomaisen merkintä	
Rakennusluvasta			Pinusteluji	luokseva nro
Rakennuskohteen nimi ja osoite OTTOALUE ITKONLAHTI/HÄNNIKÄINEN Sora ja Betoni V. Suutarinen Oy			maa-ainesten ottosuunnitelma	
Suomenniemi, MIKKELI			Pinustuksen skaala	Mittakaava
 Ramboll Jääkärikatu 33 50130 Mikkeli puh. 040 861 9314 www.ramboll.fi			Suunn. ala GEO	Työrno 1510069037
Tiedosto 1510069037.dwg			Pinustusno	Pinustuskla
Muuos			2	
tyy. TMas	suunn. MVal	piirt.	pvm 24.2.2022	